



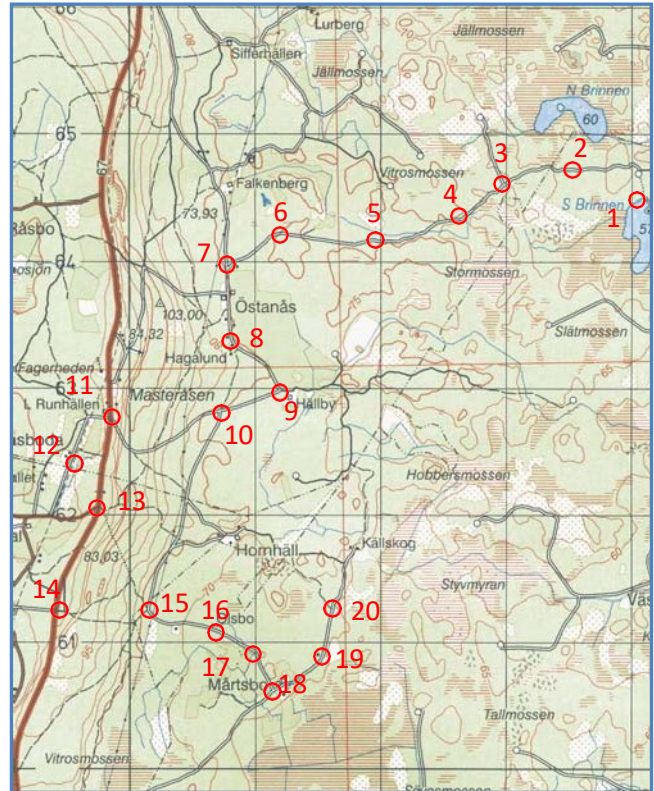
# Så här startar du en punktrutt!



**Varför?** Du hjälper till att följa hur det går för Sveriges fåglar. Dessutom är det kul, lärorikt och stimulerande! Du kan räkna på sommaren och/eller vintern.

**Var?** Du bestämmer helt själv. Välj ett område som du vill (och kan) återkomma till följande år. Kanske runt byn du bor i, vid sommarstugan, längs kusten, eller mitt i stan?

**Hur?** Du väljer ut 20 punkter i terrängen, som du markerar på en karta. Det kan se ut som på kartan till höger. Det bör vara minst 300 m mellan punkterna, gärna 500 m om det är öppen terräng. Under en och samma dag besöker du punkterna i ordning och räknar under exakt fem minuter alla fåglar du ser och hör vid varje punkt. Det tar några timmar. Gå, cykla, skida eller kör bil mellan punkterna. Rutten skapar du i vårt internet-verktyg [BioCollect](#), men du kan också skicka koordinater i en Excel-fil.



**När?** För sommarpunktrutter får du själv välja datum under perioden april till juni. Vi föreslår dock 15 maj – 15 juni för södra Sverige och 1 – 30 juni för norra Sverige. Din vinterpunktrutt räknar du 19 december – 8 januari, alternativt fem gånger per vinter. Börja gärna tidigt på morgonen, då är fåglarna som mest aktiva. Därefter räknar du kommande år vid ungefär samma datum ( $\pm 5$  dagar) och samma tid på dygnet. Du binder inte upp dig, men dina räkningar blir mycket mer värda om du räknar under några år framöver. Räkningarna har pågått sedan 1975!

**Vad behöver jag kunna?** Du bör känna igen alla våra vanliga fåglar till utseende och läte. Att kunna läten är viktigt, för många individer hör man bara. Du behöver dock inte kunna vartenda litet pip.

**Vad gör jag sedan?** Du rapporterar i dina resultat i [BioCollect](#) eller på ett protokoll i form av en Excel-fil eller på ett pappersprotokoll. De senare hämtar du på hemsidan eller får av oss. Du rapporterar till oss och får sedan en årsrapport med alla resultaten.

**Mer detaljerad information** om metodiken, protokoll och vinterns övriga räkningsperioder finner du på vår hemsida!

[www.fageltaxering.lu.se](http://www.fageltaxering.lu.se) eller fråga oss via e-post: [fageltaxering@biol.lu.se](mailto:fageltaxering@biol.lu.se)

## VÄLKOMMEN MED I SVENSK FÅGELTAXERING!